

*Н. А. Боковенко, Е. М. Данченко,
Е. И. Лубо-Лесниченко, А. В. Матвеев*

БРОНЗОВЫЕ КИТАЙСКИЕ ЗЕРКАЛА ИЗ СОБРАНИЯ ОГИК МУЗЕЯ

Бронзовые китайские зеркала составляют одну из наиболее интересных и ярких категорий археологического материала. Особую ценность они представляют для датировки археологических комплексов и исследования внешних связей населения Сибири с сопредельными территориями, в том числе с Китаем. Зеркала являются также источником для изучения технологии бронзолитейного производства, поскольку привозные образцы зачастую служили моделями при изготовлении местных копий. Изображения на импортных зеркалах отражают религиозные представления и сложные мифологические сюжеты, а надписи имеют безусловный эпиграфический интерес. К сказанному остается добавить, что художественные достоинства отдельных находок такого рода позволяют считать их подлинными произведениями искусства.

Судя по археологическим свидетельствам, до начала поступления привозных зеркал на территорию Сибири, здесь существовала местная традиция их производства, более древняя, нежели в Китае. Сибирские зеркала появляются в середине II тыс. до н.э. в комплексах андроновского времени и затем широко распространяются в течении последующих карасукского (XIII - VIII вв. до н.э.) и тагарского (VII - III вв. до н.э.) периодов.

В Китае самые ранние образцы зеркал значительно моложе сибирских, причем их находки являются единичными¹. Только с VIII в. до н.э. можно говорить о массовом производстве этих предметов, которые по форме первоначально повторяли сибирские. С V - IV вв. до н.э. начинается импорт китайских бронзовых зеркал на сопредельные территории. Их распространение до Минусинской котловины и далее на запад, видимо, происходило по налаженным кочевым путям, известным еще со скифской эпохи. Миграции и Великий шелковый путь еще более стимулировали этот процесс.

В литературе импортные зеркала, а также изготовленные с них копии, традиционно называют китайскими. Более определенно судить о месте изготовления того или иного экземпляра позволяет специальный металлографический анализ.

Хорошо известно, что у многих народов зеркала выполняли не только утилитарную функцию, но имели и сакральное значение. У аборигенов Сибири зеркало было связано с культом Солнца, как символа плодородия и возрождения, и использовалось как оберег. В традиционной китайской символике подобные предметы туалета также часто ассоциировались с понятием древнего зеркала «гу цзин» или магического зеркала «шэнь цзин», считались талисманом против зла и наваждений; будучи подвешенными в изголовье, они, якобы, способны отгонять от спящего владельца нечистую силу².

Согласно космогоническим представлениям древних китайцев, зеркало являлось миниатюрной моделью вселенной, что нашло отражение уже в первых упомина-

ниях о них в древних письменных памятниках «Ицзине», «Шуцзине» и «Цзочжуани», а затем в более поздних исторических сочинениях. Эта копия обладала всеми присущими Вселенной свойствами³. Помимо этого, магическое око зеркала играло существенную роль в даосско-буддийской философии личности. Спокойная и неподвижная поверхность зеркала, как и застывшая зеркальная гладь воды, уподоблялась природе истинного человека, способного просветленным духом (интуитивно) постичь скрытую от эмпирического разума суть вещей⁴. Таким образом, мы имеем дело с весьма информативным и многоплановым источником, заслуживающим внимания специалистов самого разного профиля.

Интерес к изучению бронзовых импортных зеркал возник в конце XVII в. В книге голландца Николая Витсена, изданной впервые в 1692 г., приводится изображение китайского зеркала, найденного в могиле у Верхотурья, и делается попытка перевода надписи. Позднее подобные находки привлекали внимание Ф. Страленберга и Д. Мессершмидта, а в более позднее время неоднократно становились объектом специальных исследований⁵.

Вопрос о назначении и использовании зеркал в свое время разрабатывался Г.Г. Стратановичем. Он считал, что в древнем и раннесредневековом Китае отговали три различных по форме типа зеркал: с ручкой (женские), плоские с отогнутым к наружи бортиком (в древности они были вогнутыми), слегка чечевицеобразные (мужские зеркала).

Интересна история возникновения предмета. В Китае с древнейших времен известны два различных по функции отражающих прибора: «цзянь» - зеркало-чаша и «цзин» - плоско-вогнутый или выпукло-вогнутый зажигательный прибор. На рубеже III - II вв. до н.э. зеркало типа «цзин» теряет функцию зажигательного прибора и, вытесняя из обращения зеркало-чашу, становится предметом туалета⁶.

Зеркала отливались из бронзы, олова, свинца, чугуна, сплавов, содержащих золото и серебро. Отражающая поверхность предметов сплошь покрывалась тонким слоем олова, либо золотой или серебряной амальгамой и подвергалась полировке высокосортным сукном⁷. Характер и стиль орнаментации оборотной стороны зеркал отражали особенности развития изобразительного искусства того или иного периода. Однако, при датировании предметов по внешним признакам, нельзя забывать, что позднейшие копии, которые производились не только в Китае, но и на соседних территориях, нередко повторяли форму и орнаментацию более ранних зеркал⁸. В XV в. в Китае в качестве материала стали использовать стекло с серебряно-ртутной или свинцово-ртутной амальгамой. Изготовление бронзовых зеркал продолжалось почти до середины XX в. Известно, например, что ремесленники одного из кварталов Пекина специализировались на подделках под древние образцы.

Не смотря на то, что систематизация и классификация зеркал уже становилась предметом монографического исследования⁹, эта работа требует продолжения благодаря новым находкам, а также в связи с тем, что остаются неучтенными некоторые экземпляры, хранящиеся в музейных собраниях. Это в полной мере относится к коллекции бронзовых зеркал Омского государственного историко-краеведческого музея, которой посвящена настоящая публикация.

Коллекция включает 11 предметов. Десять из них - археологически целые зеркала, размеры и облик которых восстанавливаются достаточно полно (Рис. 1-10). Еще один экспонат представлен небольшим сегментовидным фрагментом (Рис. 11).

Коллекция явно неоднородна как в хронологическом, так и в типологическом отношении. Так, наряду с привозными китайскими зеркалами (или их местными копиями), которые датируются различными периодами средневековья, в ее состав входит зеркало, находящее широкие аналогии на археологических памятниках Евразии скифо-сарматского времени (Рис.1).

По имеющимся сведениям часть зеркал найдена под Минусинском, еще одно поступило из Кокчетавского уезда, но данных о месте и обстоятельствах обнаружения экспонатов нет. Более подробно история формирования коллекции будет рассмотрена ниже.

Описание экспонатов

Наряду с импортными китайскими зеркалами в коллекции ОГИК музея под номером ОМК - 4446 (№ 112 по книге поступлений музея Западно-Сибирского Отдела Императорского Русского Географического Общества) хранится круглое

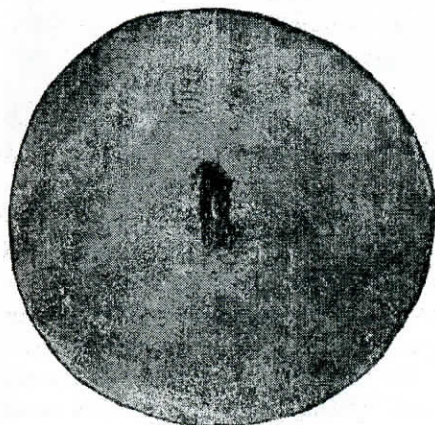


Рис. 1. Зеркало с петлей-дужкой

зеркало с петлей-дужкой на обороте (Рис. 1). Его диаметр равен 98 мм, толщина диска в центральной части достигает 3 мм, у края - около 1,5 мм, вес - 100 г. Поверхность покрыта темной патиной. Данный экземпляр может быть отнесен к I типу зеркал тагарской культуры по классификации Н.Л. Членовой¹⁰. В середине второй половине I тыс. до н.э. зеркала подобной формы широко распространяются в археологических комплексах степной, лесостепной и таежной зон Евразии. Представленные в коллекции импортные китайские зеркала принадлежат к двум морфологическим типам - с боковой ручкой и круглые, с центральной шишкой-петлей.

К первому типу относится одно зеркало с ручкой, украшенное изображением

двух фениксов. Поступило в музей от конторы «Гергардт и Гей» в дореволюционный период (Рис. 2).

Не смотря на то, что ручка и край диска отломаны, форму и орнамент изделия удается восстановить. Круглая часть зеркала имеет диаметр 144 мм, его длина с ручкой - 260 мм, вес - 540 г. По краю зеркала узкий ровный бортик высотой 2,5 мм. Толщина круглой части зеркала равна 4,5 мм, ручки - 6,5 мм. На тыльной стороне

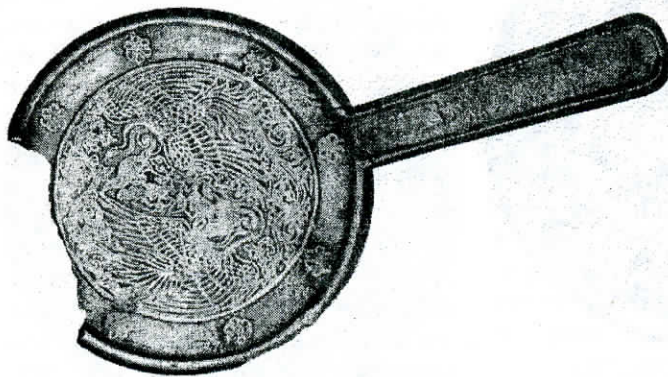


Рис. 2. Зеркало с ручкой, украшенное изображением двух фениксов

ручки видны стертые иероглифы. На оборотной стороне зеркала, в центре, в низком рельефе выполнено изображение двух птиц (фениксов) с распушенными крыльями и длинными хвостами среди облачных завитков. Центральная композиция заключена в круг диаметром 100 мм и окаймлена полосой шириной 15 мм, на которой через равные

промежутки видны семь шестилепестковых розеток, общее количество которых, судя по всему, равнялось восьми. Предмет покрыт темной патиной.

В 1991 г. экспонат отреставрирован сотрудником музея Л.А. Шипициным. Зеркало относится к типу традиционных свадебных зеркал. Изображение

двух фениксов символизировало счастливое супружество и верность, никогда не расстающихся, людей. В сборниках чудесных рассказов встречается описание этих птиц, всегда летающих парами¹¹.

Датируется концом Тан - началом Сун (не ранее X в. н.э.). Для периода X-XIII вв. н.э. было характерно широкое распространение зеркал с боковыми ручками. Из-за нехватки бронзы производимые зеркала становятся более тонкими, с узким бортиком, а орнамент, выполненный тонкой линией в невысоком рельефе - более мелким и дробным¹². Эти особенности в полной мере присущи описываемому экспонату музея.

Верхнюю хронологическую границу зеркала установить сложнее из-за многочисленности поздних копий как китайского, так и южносибирского происхождения. Мы ограничимся наиболее поздней, возможно, датой - XIII век.

Аналогии: дер. Соленоозерная, Республика Хакасия - Минусинский музей, № 5105¹³; Сычуань чу ту тун цзин, № 60; Шаньси чу ту тун цзин, №137; L.Vandermeersh 1960: 41-42, табл. XVI-XVIII; Те-сен косэки дзуфу, №3992; Кун Сянсинь 1992, № 711-712¹⁴.

Ко второму типу относятся восемь круглых зеркал с центральной шишкой-петлей. Их форма - с характерным приподнятым бортиком - считается гибридной сибирско-китайской. Этот тип зеркал формируется в Сибири на рубеже эр и распространяется на огромной территории вплоть до Центральной Европы¹⁵. Особенно хорошо он представлен в северных регионах в предмонгольское и монгольское время. Наличие зеркал, украшенных лишь надписями, составляет характерную особенность этого периода. Надписи, особенно на свадебных зеркалах, обычно носят благожелательный характер. Из зеркал этого типа в коллекции музея представлены как образцы с надписями, так и украшенные изображениями различных символов.

Круглое зеркало с изображением рыб (ОМК - 4446). Диаметр зеркала 157 мм, толщина - 5 мм, вес - 502 г. Желтый металл с темной патиной. В центре диска, на месте, где должна была находиться шишка-петля, имеется отверстие с неровными краями. На теле одной из рыб еще одно отверстие диаметром 5 мм. По краю узкий ровный бортик шириной 9 мм (Рис.3).



Рис. 3. Круглое зеркало с изображением рыб

Орнаментальное поле занято изображением двух карпов среди волн. Подобно фигурам «янь» и «инь», они изображены как бы дотожняющими друг друга. Подобные изображения были типичны для традиционных благожелательных зеркал. По интерпретации Г.Г. Стратановича изображение карпов в ханское время (III в. до н.э. - III в. н.э.) осмысливалось как пожелание достичь высот учености¹⁶. В X-XIV вв. н.э. подобные изображения становятся символом многочисленного потомства¹⁷. Датируется XI-XIII вв. В 1991 г. экспонат отреставрирован сотрудником музея Л.А. Шишицыным.

Аналогии: Минусинский музей, № 5060. Место находки - с. Очуры, Минусинский край, № 138 (IV 11A)¹⁸; Минусинский музей № 5061. Место находки - с. Шошин, Минусинский край, № 139 (IV 11A)¹⁹; Шэнь-цун-вэнь, Тан-Сун тун цзин, № 80, доп. № 66; Те-сэн косэки дзуфу, № 3881, 3882; Кун Сянсинь 1992,

№ 820²⁰. В «Путеводителе по залам Отдела Востока Государственного Эрмитажа» за 1939 г. упоминаются аналоги с городища Сарай-Берке - столицы Золотой Орды, датированные XIII - XIV вв.²¹

Зеркало с изображением лотоса и буддийских символов из коллекции ЗСОИРГО (ОМК - 4446). Имеет круглую форму, в центре шишка-петля. Диаметр диска - 78 мм, внутреннего орнаментального поля - 60 мм (Рис. 4).



Рис. 4. Зеркало с изображением лотоса и буддийских символов

Орнаментальное поле занято стилизованным цветком лотоса с восемью лепестками и шестнадцатью тычинками, выполненными в низком рельефе. Внутри каждого лепестка изображены так называемые восемь благовещих знаков: колесо закона, раковина, зонтик, флаг, лотос, кувшин, рыба и мистический узел. Между лепестками видны плохо различимые животные. По краю ободка есть ложбинка и бортик высотой 4 мм. Желтый патинированный металл. Вес зеркала 124 г. Зеркало может быть датировано XII-XIV вв.

Аналогии: Минусинский музей, № 5051. Место находки - д. Детково, Минусинский край, №217 (V 20)²²; Те-

сен коски дзуфу, №3943²³.

Зеркала с иероглифическими надписями представлены шестью экземплярами XIV-XVI вв., хранящимися под одним номером (ОМК - 4446). Все они однотипны и различаются в основном размерами, степенью сохранности и содержанием текста. Четыре из них имеют одинаковые по смыслу свадебные надписи.

Зеркало с надписью из коллекции музея ЗСОИРГО (Рис.5). Бронза, литье. (ОМК - 4446, инвент. № по книгам ЗСОИРГО - 170. К/п №607).

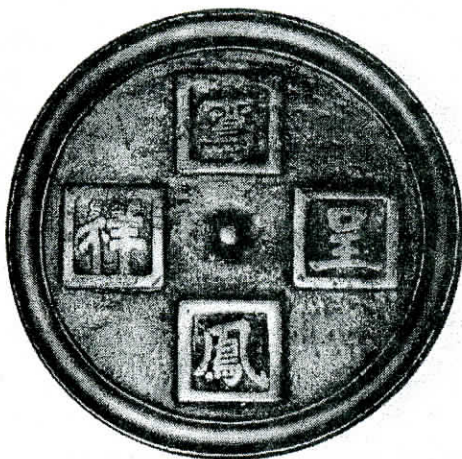


Рис. 5. Зеркало с надписью

Круглой формы, с шишкой-петлей, верх которой срезан. В орнаментальном поле помещены крестообразно четыре иероглифа в квадратных рамках 45×45 мм. По краю орнаментального поля идет ободок, ширина и высота которого равны 2 мм, далее - вогнутая ложбинка шириной 12 мм, бортик высотой 8 мм и шириной 2 мм. Диаметр зеркала 191 мм, вес 778 г. Зеркало было реставрировано в 1991 г. Л.А. Шипициным. Перевод надписи: «*Мир и счастье фениксам луань, фын*».

Аналогия: Кун Сянсинь 1992, № 723²⁴.

Зеркало с надписью из коллекции музея ЗСОИРГО (Рис.6). Бронза, литье. ОМК - 4446. Имеет круглую форму,

в центре - круглая шишка-петля со срезанной верхней частью. В орнаментальном поле крестообразно помещены четыре иероглифа *луань фын хэсян* в квадратных рамках размером 27×27 мм. При этом между первым и третьим иероглифами

расположена подпрямоугольная рамка 35×17 мм с тремя иероглифами Цай Цзюньсян.

По краю орнаментального поля проходит ободок, ширина и высота которого равны 2 мм, далее идет вогнутая ложбинка шириной 10 мм, бортик высотой 7 и шириной 4 мм. Диаметр зеркала 150 мм, высота - 9 мм, вес равен 332 г. В 1991 г. зеркало было реставрировано Л.А. Шипициным. Перевод основной надписи: «*Мир и счастье фениксам луань (муж.) и фын (женск.)*». Надпись «Цай Цзюньсян» в подпрямоугольной рамке, вероятно, означает имя мастера*.

Аналогия: Кун Сянсинь 1992, №723²⁵.

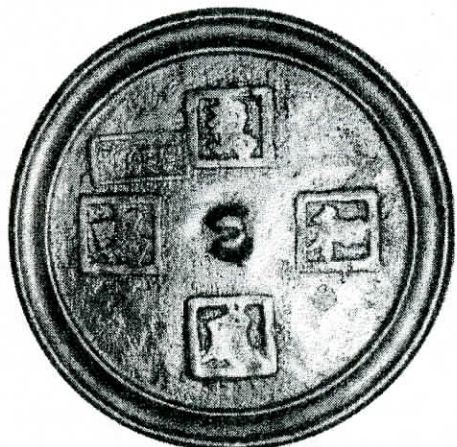


Рис. 6. Зеркало с надписью

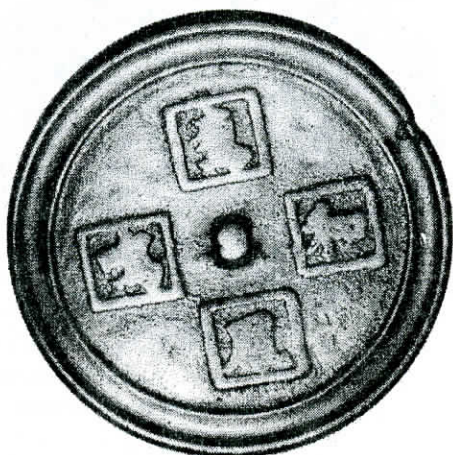


Рис. 7. Зеркало с надписью

Зеркало с надписью из коллекции музея ЗСОИРГО (рис.7). Бронза, литье. (ОМК - 4446). Круглой формы, в центре диска - шишка-петля со срезанным верхом. В орнаментальном поле помещены крестообразно четыре иероглифа в квадратных рамках 27×27 мм: *луань фын хэсян*. По краю орнаментального поля проходит ободок, ширина и высота которого 2 мм. Далее идет вогнутая ложбинка шириной 9 мм, бортик шириной 4 и высотой 5 мм. Диаметр зеркала равен 135 мм, высота - 8 мм, вес - 354 г. Зеркало деформировано и имеет у бортика сквозное отверстие диаметром 4 мм. Реставрировано в 1991 г. Л.А. Шипициным. Датируется XIV-XVI вв. Перевод надписи: «*Мир и счастье фениксам луань (муж.) и фын (женск.)*».

Аналогии: № 6 Кун Сянсинь 1992, № 723²⁶.

Зеркало с надписью из коллекции музея ЗСОИРГО (Рис.8). Бронза, литье. (ОМК - 4446, инвент. № по книгам ЗСОИРГО - 169). Зеркало имеет круглую форму, в орнаментальном поле помещены крестообразно четыре иероглифа в квадратных рамках 26×26 мм: *луань*

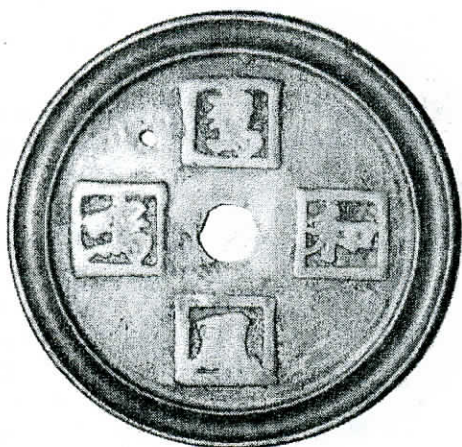


Рис. 8. Зеркало с надписью

* по мнению С.В. Малахова и У.Н. Решетневой.

фын хэсян. По краям рамок проходит ободок равной ширины и высоты - 15 мм. Далее идет вогнутая ложбинка шириной 8 мм, бортик высотой 5 и шириной 2 мм. Диаметр зеркала 123 мм, высота - 5 мм. Зеркало имеет два сквозных отверстия - в центре диаметром 15 мм и еще одно диаметром 4 мм, расположенное между двумя иероглифами. Вес предмета 202 г. В 1991 г. экспонат был реставрирован Л.А. Шипициным. Датируется XIV-XVI вв. Перевод надписи: «*Мир и счастье фениксам луань (муж.) и фын (женск.)*».

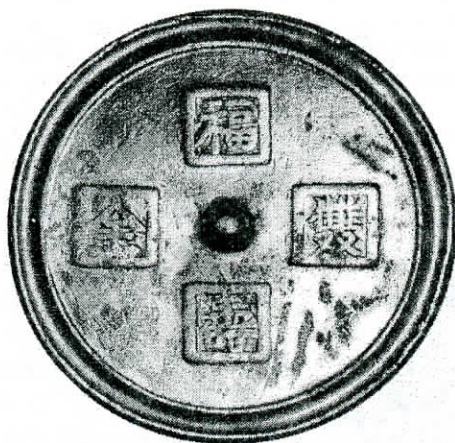


Рис. 9. Зеркало с надписью

тъя, долголетия, умножения богатства».

Зеркало с надписью (Рис. 10). (ОМК - 4446, инвент. № по книгам ЗСОИРГО - 173. К/п. № 603). Бронза, литье. Круглое, с шишкой-петлей, верх которой срезан. В орнаментальном поле помещены крестообразно четыре иероглифа в квадратных рамках 38×38 мм - *чжуэньюань цзиди*. По краю орнаментального поля ободок одинаковой ширины и высоты - 2 мм. Далее идет вогнутая ложбинка шириной 7 мм, бортик высотой 5 мм и шириной 3 мм. Диаметр зеркала 160 мм, высота - 11 мм, вес - 358 г. Зеркало деформированно, иероглифы стерты и плохо читаются. Экспонат был реставрирован в 1991 г. Л.А. Шипициным. Датируется XIV-XVI вв. Перевод надписи: «*Успешно сдать государственный экзамен и занять первое место*».

Аналоги: Кун Сянсинь 1992, № 922²⁸.

В коллекции музея под инвентарным номером ОМК - 4490 представлен также **фрагмент бронзового круглого зеркала с зооморфным изображением и иероглифами** размером 72×47 мм (Рис. 11). Диаметр зеркала составляет около 90 мм. Вес фрагмента - 64 г. В орнаментальном поле различима фигурка овна и, вероятно, символические изображения растительных форм, которые окаймляет полоса шириной 6 мм со стертыми иероглифами. Край зеркала оформлен ступенеобразно поднимающимся бортиком высотой 5,2 мм и украшенным геометрическим орнаментом. В 1991 г. зеркало было реставрирова-

Аналогии: № 6, 7; Кун Сянсинь 1992, № 723²⁷.

Зеркало с надписью из коллекции музея ЗСОИРГО (Рис.9). (ОМК - 4446). Круглое, с круглой шишкой-петлей в центре. В орнаментальном поле помещены четыре иероглифа в квадратных рамках 38 × 38 мм: *фу шоу шуань цзинь*. По краю орнаментального поля ободок шириной 3 и высотой 2 мм. Далее идет вогнутая ложбинка шириной 10 мм и бортик, высота которого равна 8 мм при ширине 3 мм. Диаметр зеркала 197 мм, высота - 15 мм, вес - 1684 г. Зеркало было реставрировано в 1991 г. Л.А. Шипициным. Датируется временем династии Мин - XIV-XVI вв. Перевод надписи: «*Счастье, долголетия, умножения богатства*».

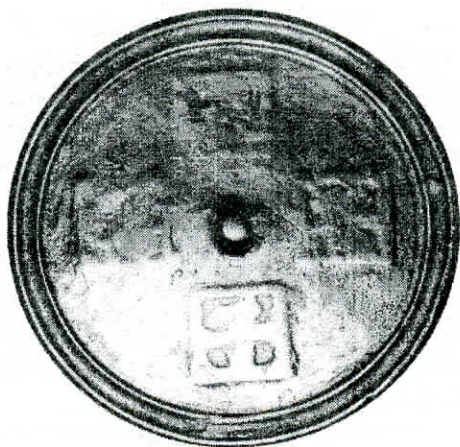


Рис. 10. Зеркало с надписью

но Л.А. Шипициным. Небольшие размеры фрагмента не позволяют более точно определить типологические особенности предмета и затрудняют его датировку.

История формирования коллекции запутана, данные из дореволюционных музейных изданий и документации, составленной в советский период, противоречивы и не позволяют с максимально возможной точностью установить происхождение предметов. Ситуация усугубляется тем, что часть документов попросту утрачена. Попытка выстроить в хронологическом порядке сведения об интересующей нас коллекции привели к следующему.

В издании ЗСОИРГО содержится упоминание о том, что в декабре 1883 г. Н.Н. Пантусовым в музей было передано китайское зеркало, место находки которого не называется²⁹. Под

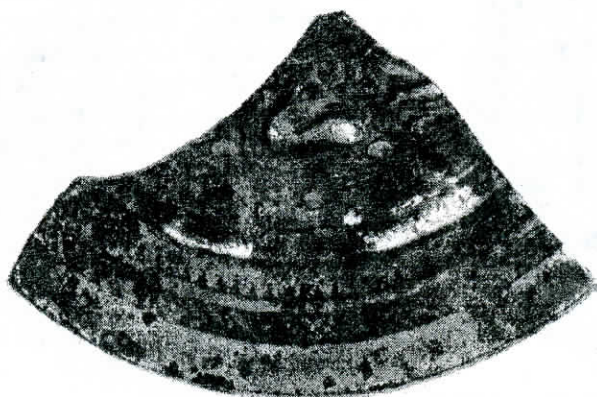


Рис. 11. Фрагмент бронзового круглого зеркала с зооморфным изображением и иероглифами

1904 г. помещена другая запись, согласно которой в отчетном году коллекция музея пополнилась медным кинжалом и зеркалом из Мариинского (Кокчетавского) уезда³⁰. В общем томе регистрации поступлений ЗСОИРГО 20 апреля 1917 г. конспективно описаны шесть бронзовых зеркал – пять «с письменами в квадратных картушках, расположенных крестом вокруг центра» и одно украшенное «схематическим изображением рыб».

В настоящее время в музейной книге поступлений под шифром ОМК - 4446 зарегистрированы девять бронзовых зеркал, найденных, как сообщается, «в 46 верстах от Минусинска в поле» и переданных представителями конторы «Гергардт и Гей». При этом не называется упоминавшийся ранее экземпляр с изображением рыб, хранящийся в настоящее время в составе коллекции под тем же шифром (ОМК - 4446). В той же книге, в ряду большого числа предметов, зарегистрированных под одним инвентарным номером ОМК - 4490, упоминается фрагмент еще одного зеркала³¹. Обе записи были перенесены из старой книги регистрации в ходе проводимой в музее в 1960-х гг. постановки на учет предметов основного фонда.

В 1978 г., составляя музейный паспорт зеркала с боковой ручкой (Рис.2), которое по имеющейся документации в числе других предметов было найдено в 46 верстах от Минусинска, А.И. Петров внес уточнение: «в Минусинском округе у с. Бел».

Наконец, в 1991 г. при составлении реставрационных паспортов зеркал из коллекции, Л.А. Шипицин отнес два из них, в том числе и экземпляр с боковой ручкой, к сборам Н.Н. Пантусова³².

Как видно из приведенных сведений, под одним инвентарным номером ОМК - 4446, вероятнее всего, объединены зеркала, попавшие в музей в разное время и, следовательно, имеющие разное происхождение. Сегодня трудно судить о том, какие из них были переданы Н.Н. Пантусовым, а какие поступили от служащих конторы «Гергардт и Гей». Возможно, в дальнейшем ситуацию хотя бы частично поможет прояснить работа с документами ЗСОИРГО в Государственном архиве Омской области, доступ к которым в настоящее время ограничен условиями специального хранения.

- ¹ Лубо-Лесниченко Е.И. Привозные зеркала Минусинской котловины (К вопросу о внешних связях древнего населения Южной Сибири). - М., 1975. - С. 8.
- ² Серова С.А. Зеркало просветленного духа Хуань Фань-чо и эстетика китайского классического театра. - М., 1979. - С. 27-28; Маракуев А.В. Китайские бронзы из Басандайки// Труды ГПИ. - Томск, 1979. - Т. V. - С. 169,171; Лубо-Лесниченко Е.И. Привозные зеркала... - С. 12.
- ³ Серова С.А. Указ. соч. - С. 29 - 30; Стратанович Г.Г. Китайские бронзовые зеркала: их типы, орнаментация и использование// Восточно-азиатский этнографический сборник: Труды института этнографии. - LXXIII. - М., 1961. Т. 73; Лубо-Лесниченко Е.И. Привозные зеркала...
- ⁴ Серова С.А. Указ. соч. - С. 34.
- ⁵ Лубо-Лесниченко Е.И. Привозные зеркала... - С.6,7.
- ⁶ Стратанович Г.Г. Указ. соч. - С.78.
- ⁷ Там же. - С. 54.
- ⁸ Бернштам А.Н. Историко-археологические очерки Центрального Тянь-Шаня и Памиро-Алтая. - МИА. - № 26. - М., 1952. - С. 149; Лубо-Лесниченко Е.И. Привозные зеркала... - С. 23.
- ⁹ Лубо-Лесниченко Е.И. Привозные зеркала...
- ¹⁰ Членова Н.Л. Происхождение и ранняя история племен тагарской культуры. - М., 1967. - С. 82; Полосымак Н.В. Бараба в эпоху раннего железа. - Новосибирск, 1987. - С. 64, 83.
- ¹¹ Алексеев В. Китайские монетовидные ампулы и благожелательные медали из коллекции императорского Эрмитажа// Записки Восточного отделения императорского Русского Археологического общества. - Т. XXI. - Вып. II. - Спб, 1912. - С. - 10.
- ¹² Лубо-Лесниченко Е.И. Привозные зеркала... - С. 24, 26, 68.
- ¹³ Там же. - Рис. 52.
- ¹⁴ Сычуань чуту тун цзин (Бронзовые зеркала, обнаруженные в провинции Сычуань). - Пекин, 1960. - № 60; Шаньси чуту тун цзин (Бронзовые зеркала, обнаруженные в Шаньси). - Пекин, 1959. - №137; L.Vandermeersch L. Les miroirs de bronze du Musee de Nanoi. - Paris, 1960. - С. 41-42, табл. XVI-XVIII; Те-сен косэки дзуфу, (Иллюстрированный перечень древних памятников Кореи). - Токио, 1932. - №3992; Кун Сянсинь. Чжидию тунцинь будянь (Иллюстрированный словарь китайских бронзовых зеркал). - Пекин - Вэньву, 1992. - № 711-712.
- ¹⁵ Лубо-Лесниченко Е.И. Привозные зеркала... - С. 31, 32.
- ¹⁶ Стратанович Г.Г. Указ. соч. - С. 58.
- ¹⁷ Лубо-Лесниченко Е.И. Привозные зеркала... - С. 26, 71.
- ¹⁸ Там же. - С. 71.
- ¹⁹ Там же. - С. 71. Рис. 56.
- ²⁰ Шэнь-цун-вэнь, Тан-Сун тун цзин (Бронзовые зеркала периодов Тан и Сун). - Пекин, 1958. - № 80, доп. № 66; Те-сен косэки дзуфу (Иллюстрированный перечень древних памятников Кореи). - Токио, 1932. - № 3881, 3882; Кун Сянсинь. Чжидию тунцинь будянь (Иллюстрированный словарь китайских бронзовых зеркал). - Пекин - Вэньву, 1992. - № 820.
- ²¹ Государственный Эрмитаж: Путеводитель по залам Отдела Востока. - Л., - 1939. - С. 157.
- ²² Лубо-Лесниченко Е.И. Бронзовые зеркала Минусинской котловины в предмонгольское и монгольское время// Страны и народы Востока. Вып. VIII. - М., 1969. - С. 77, 89. рис. 83.
- ²³ Те-сен косэки дзуфу. - №3943.
- ²⁴ Кун Сянсинь. - № 723.
- ²⁵ То же.
- ²⁶ То же.
- ²⁷ То же.
- ²⁸ Кун Сянсинь. - № 922.
- ²⁹ Записки Западно-Сибирского отдела Императорского Русского Географического общества. - Кн. VI. - Омск, 1884. - С. 22.
- ³⁰ Отчет о деятельности Западно-Сибирского отдела Императорского Русского Географического общества за 1904 г. - Омск, 1906. - С. 7.
- ³¹ Книга поступлений основного фонда № 6 ОГИК музея.
- ³² Шипицын Л.А. Реставрационные паспорта музейных экспонатов Омского объединенного исторического и литературного музея на зеркала бронзовые (ОМК 4446, 4490).