

Т. В. Ерёмenco

РАННЯЯ ЖИВОПИСЬ В. УФИМЦЕВА И Н. МАМОНТОВА В СОБРАНИИ ОГИК МУЗЕЯ

Художественное наследие талантливых омских художников первой трети XX в. Виктора Уфимцева и Николая Мамонтова в силу ряда причин и сегодня остается малоизвестным для ценителей искусства и специалистов. Однако, это были самые громкие имена омского авангарда начала 1920-х годов. В. Уфимцев и Н. Мамонтов входили в творческое объединение "Червоная тройка" с необычным и поражающим слух омского обывателя названием. Оно перекликалось с московским "Бубновым валетом", который к тому времени прекратил свое существование. В названии группы молодые художники выразили, с одной стороны, стремление связать две исторические эпохи, с другой - подчеркнули свою преемственность с русским искусством 1910-х годов. В вопросах, касающихся разработки формы и цвета, они отталкивались от смелых и неожиданных находок мастеров московской школы: П. П. Кончаловского, А. В. Лентулова, И. И. Машкова, М. Ф. Ларионова и др.

В последующую эпоху омские художники разделили трагическую судьбу русского авангарда 1910 - 1920-х годов: их творческое наследие было просто вычеркнуто из культурной жизни Омска, а созданные ими произведения подверглись физическому уничтожению. До недавнего времени никто не мог подозревать, что работы В. Уфимцева и Н. Мамонтова будут обнаружены. Это случилось в начале 1970-х годов. Через полвека произошло воскрешение того, о чем одни давно забыли, другие - никогда не знали.

В настоящее время в фондах ОГИК музея хранится коллекция живописных и графических работ данных художников в количестве 102 единиц. Думаю, что это число постоянно будет корректироваться; будет более тщательно произведен сравнительный анализ неподписанных работ с произведениями, имеющими авторство. Будут продолжены реставрационные работы, в результате которых могут произойти неожиданные открытия, на что уйдет не один год.

Благодаря кропотливому труду московских реставраторов часть живописных работ обрела вторую жизнь, что позволило показать их на двух музейных выставках - "Искусство реставрации" (1994 г.) и "Из коллекции "Худпрома". К 90-летию Л. Мартынова" (1995 г.). Впервые была приоткрыта забытая на долгие десятилетия яркая и своеобразная страница художественной жизни Омска.

В собрании музея имеются шестнадцать живописных и графических работ Виктора Уфимцева. В основном это пейзажи, несколько портретов, единственный натюрморт. Самая ранняя датирована 1919-м годом, поздняя - относится к началу 1930-х.

В пейзажах, выполненных маслом, молодой Уфимцев обращается к теме провинциального города, картинам сельской природы, что было характерно для творчества целого ряда мастеров русской школы. На трех ранних этюдах "Пейзаж со скворечником",

“Осенний пейзаж”, “Пейзаж с избами” изображены уголки старого Омска с деревянными домами, монотонно протянувшимися вдоль улиц; маленькими дворами, обнесенными дощатыми заборами и крышами домов с взметнувшимися над ними скворечниками. Эпюды написаны коротким пастозным мазком в яркой цветовой гамме. Используя черную обводку изображенных предметов, художник подчеркнул характер строений, придал интенсивность колориту.

В картинах 1920 - 1921-х годов “Пейзаж с речкой”, “Улица старого Омска”, “Пейзажный эпюд” наблюдается большая обобщенность форм, пластическая выразительность построенных композиций. Исчезла импрессионистическая дробность мазка. Он становится шире, протяженнее, красочный слой тоньше. Форма лепится кистью в два - три удара. Так, зелень деревьев получает форму круга, стилизуются включенные в пейзаж человеческие фигуры. Цвет еще близок к натуральному восприятию. Но уже совсем пофовистски декоративен “Пейзаж с фигурами”. Здесь цвет приобретает условный характер, кроны деревьев превращаются в ярко-красные цветочные пятна и обращены в выбранную художником форму круга, плоскомерно решены фигуры людей. В этих композициях линия мягкая, круглящаяся, в отличие от первых работ с их динамичным конструктивным рисунком. Мотивы пейзажей в эти годы варьируются. От сельских видов с речкой и маленькими деревянными строениями художник переходит к городскому парковому ландшафту с его постоянными обитателями - прогуливающимися дамами в широкополых шляпах и галантными кавалерами с тросточками в руках. Как правило, фигуры людей выполняют роль застывшего стаффажа.

Небольшой натюрморт “Подсолнухи” решен в фовистски-примитивном ключе. Цветы подсолнухов написаны крупно с максимальным приближением к зрителю. Художник сознательно округляет формы, использует черную обводку для придания необходимого звучания.

К фовистским работам В. Уфимцева относится и необычайно выразительный портрет омского поэта Георгия Вяткина (1923 г.). На светлом фоне мягкой охрой написано художавое лицо и кисть руки. Рисунок головы, линии удлинённого носа, бровей и коротких усов - синим кобальтом. Этот яркий цвет переходит в контур фигуры и окраску вязаного пуловера. Белым выделены глаза, поседевший правый ус, воротник рубахи. Декоративное звучание колорита дополняет светло-зеленое пятно галстука и ненароком брошенный такой же мазок на левом плече. К отвлеченному цветовому решению следует добавить и плоскомерную трактовку фигуры.

Картинка “Лето” и “Композиция с голубой лошадыю” (обе 1921 г.) синтезируют представления В. Уфимцева о народных примитивах. В “Композиции с голубой лошадыю” художник использует коллаж: из газетной бумаги вырезаны и наклеены человечки, из зеленой и красной - разбросанные по полю листья деревьев и цветочные розетки. По стилистике эта работа близка простодушному народному творчеству. Она проникнута веселостью, задором, стремлением поиграть в наивное искусство.

Большая работа “Демонстрация в Омске”, с разработанной свето-воздушной перспективой, с точной передачей городского ландшафта, свидетельствует об обращении художника к принципам реалистической живописи. На картине изображена часть Любинского проспекта с его известными торговыми рядами. Вдали виднеются дворец генерал-губернатора, Никольский казачий собор и др. Серым весенним днем проходят колонны демонстрантов по центральной улице города. Хмурому настроению природы соответствует сдержанное цветовое решение полотна. Лишь яркими пятнами выделяются знамена и транспаранты, оживляя общий колорит. Судя по всему, В. Уфимцев создавал это полотно в конце 1920-х - начале 1930-х годов, когда обращение к реализму становится неминуемым для советского искусства.

От творческого наследия Николая Мамонтова сохранились пейзажи, портреты, натюрморты, жанровые сцены, символические композиции. Произведения ох-

ватывают небольшой временной отрезок с 1916 по 1923 годы. Перед нами семь лет творческих поисков и достижений, семь лет напряженной жизни молодого художника.

Перебирая его многочисленные работы, убеждаешься в неординарности и необычайной талантливости этого человека. Можно с уверенностью сказать, что Н. Мамонтов живет, импульсивнее, глубже, чем кто-либо из его окружения, воспринимал действительность и смог полнее и ярче отразить ее в своем творчестве. Он был личностью с тонкой нервной организацией, имел склонность к постоянному самоанализу. Приступы меланхолии, депрессии, одиночества сменялись вспышками романтической взволнованности и влюбленности. В какие-то периоды Н. Мамонтов уходил в мистику и богоискательство.

Николай Мамонтов работал в различных художественных техниках от масла и темперы до карандаша и туши. Начиная, как В. Уфимцев, с натуральных этюдов, на которых запечатлелись тихие уголки провинциального Омска. Небольшие пейзажи "Березняк", "Осенний пейзаж", "Пейзаж с красным домом", "Летний пейзаж" отличаются фрагментарностью композиции, стремлением к декоративному цветовому решению в рамках пленэрной живописи.

В живописных работах 1920 - 1921-х годов появляется внутренняя напряженность образов, выраженная через цветовую экспрессивность. В это время он увлечен натюрмортом. В сентябре 1920 г. он пишет в нежном колорите "Натюрморт с куклой". На светлой плоскости стола, на цветной салфетке, лежит небольшое круглое зеркало с ручкой, рядом стоит другое, прямоугольной формы, а перед ним - кукла в пышном розовом платье, с золотыми волосами, за ней фон с сиреневато-розовыми цветочками. При всей радости данной работы, в нее проникает легкое чувство печали, подчеркнутое резкой диагональю стола, печальным взглядом безмолвного существа. Натюрморт написан живым импульсивным мазком.

Видно, в том же году он создает "Лицо неизвестного". Перед нами на нейтрально-сером фоне быющее в глаза желтое лицо с напряженным взглядом, плотно сжатым ртом. Художник решительно лепит форму цветом. Лицо написано желтым, оранжевым, различными оттенками красного. Темно-синим обведены зеленые с голубым глаза и обозначены линии бровей. Короткие выходящие волосы написаны черным с редкими ударами зеленого, синего, охры. Внутреннюю напряженность лица - маски художник раскрыл через экспрессивную трактовку цвета.

Желтое лицо неизвестного Н. Мамонтов ввел в живописную ткань "Натюрморта с портретом", написанного в октябре 1920 г. Он положил портрет на декоративную поверхность по диагонали влево, а по диагонали вправо поставил на него небольшое прямоугольное зеркало и другие предметы. В результате возникло сложное пространственное построение, при котором предметы раскрыты на острые многогранные плоскости. Все это сообщает композиции резкое динамичное звучание.

Последний из имеющихся в музее живописных натюрмортов - "Натюрморт с гномами" - был написан в самом начале 1921 г. Живопись его яркая и декоративная, с наложенными один на другой локальными цветовыми пятнами. Плоскость, на которой выставлены предметы, переходит в сложный, замысловатый фон. Среди случайных вещей: часов, коробочки, маленькой круглой вазы и павлиньих перьев, - мы видим две фигурки, по-человечески живых и трогательных, игрушечных старичков - гномиков, в красных шубках и красных колпаках. При всей романтической приподнятости над повседневностью, которую вызывает картина, можно уловить тонкое чувство тоски и растерянности.

Наибольший интерес вызывают живописные портреты Н. Мамонтова. Через портрет художник раскрывает эпоху, время, осмысливает происходящие события, показывает глубину человеческих переживаний и стремлений к познанию, рождаемое в человеке его высшим "Я". За очень короткий срок портрет в творчестве Н. Мамонтова претерпевает значительную эволюцию - от психологического к гротесковому и экспрессивному.



Мамонтов Н. А. Автопортрет. 1920 г. Холст, масло

Прекрасен небольших размеров "Автопортрет" Н. Мамонтова (1920 г.). Художник изобразил себя строго фронтально в зеленовато-охристой рабочей блузе и малиновом берете. Внешняя артистичность облика, подчеркнутая характерной атрибутикой - замечательная для 1920-х годов апелляция к классическому наследию прошлого. Перед нами лицо молодого человека с темными глазами, тонкими, взметнувшимися бровями, прямым носом и красивым по рисунку пухлым ртом. Лицо серьезное. За внешней сдержанностью можно почувствовать большое внутреннее напряжение чувств, раскрытое через взгляд, выражающий надлом и растерянность, через устало опущенные плечи. Декоративный фон, выполненный в зеленых и светло-серых красках, еще более оттеняет внутреннюю трагедийность образа.

Сильная концентрация мыслей, чувств, настроений выражены в экспрессивных портретах 1921 г.

Погрудный портрет жены отличается изысканностью цветовой гаммы, построенной на соотношениях зеленого, синего, сиреневого, черного, бирюзового. Но самое неожиданное - это лиловое лицо изображенной с резкими чертами. Мертвенность лица и темная цветовая палитра окружающего фона с брошенным на него орнаментом из разнообразных завитков взаимодополняют и оттеняют друг друга. В портрете, писавшемся с натуры, чувствуется что-то ирреальное. Цвет приобретает символическое звучание.

Такое же сильное впечатление оставляет портрет-этиюд Петра Осолодкова. На слегка желтоватом фоне с мощно вылепленной пластикой форм темно-коричневое лицо с крупными некрасивыми чертами: большим широким носом, толстым ртом, выдающимися скулами и тяжелым подбородком. Однако художник преобразует грубые формы, объединив их упругой, напряженной черной линией. Можно только восхищаться талантом молодого Мамонтова.

По-настоящему зловещее звучание приобретает "Голова неизвестного на фоне города". В центре небольшой композиции, на переднем плане, широкое скуластое лицо написано в темном колорите, почти открытым цветом - коричневым, зеленым, сиреневым. Губы - синим, переходящим в черный, глаза - красным с зелеными зрачками. Благодаря такой живописной трактовке, цвет, как и в предшествующих портретах, приобретает символическое звучание. Что хотел выразить художник этой работой? Страх и ужас перед разрушающейся цивилизацией? Демонизм темных сил? Остается загадкой. В веерообразной композиции разваливающихся башнеобразных зданий на втором плане, общей, необычайно жесткой подаче образа Мамонтов выразил трагедию времени.

В поисках ответов на мучившие его вопросы, и не находя их, Николай Мамонтов уходит в мистику. В конце декабря 1921 г., в Москве, он создает произведение, которое так и называется "Мистика". На белом фоне черные антропоморфные существа несут гроб...

Искусство представителей "Червонной тройки" являет собой провинциальный вариант русского авангарда того времени. Живописные импульсы омские новаторы получали от кратких встреч с московской художественной жизнью, от встреч с интересными художниками Барнаула. Несомненное влияние на омичей оказал страстный проповедник футуризма Давид Бурлюк, который привез в тихий провинциальный Омск выставку столичных мастеров кисти. Молодые художники мало разбирались в новомодных течениях того времени и "футуризм" воспринимали как "искусство будущего". Но в это "будущее" каждый пошел своим путем...

ВИКТОР УФИМЦЕВ. ЖИВОПИСЬ В СОБРАНИИ ОГИК МУЗЕЯ

1. Пейзаж с избами. Этуд. 1919. К., м. 28,5x22 ОМК - 11494/58



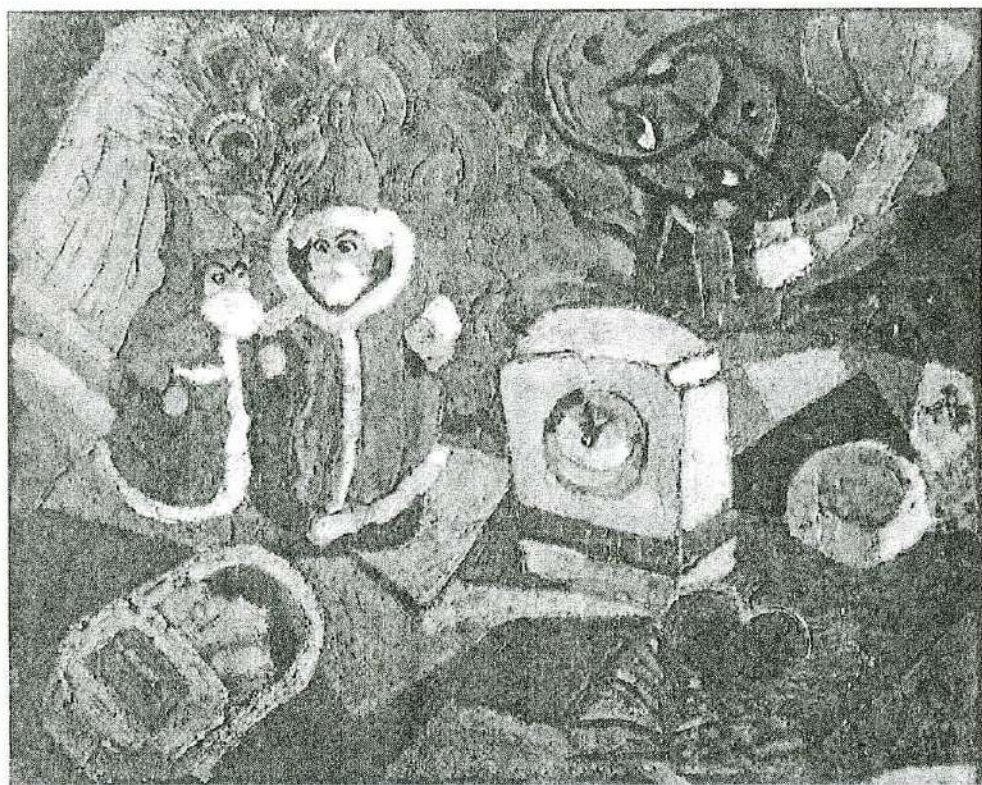
Уфимцев В. И. Осенний пейзаж. Этуд. 1919 г. Холст, масло

2. Осенний пейзаж. Этуд. 1919. Х., на Б., м. 31x41. Слева внизу: В Уфимцев 19 ОМК - 11494/62
3. Пейзаж со скворечниками. Этуд. 1919. К., м. 23,5x33. Справа внизу штамп: "Антон Сорокин". Ниже: В Уф ОМК - 11494/63.
4. Пейзаж с речкой. 1921. К., м. 42x55. Справа внизу: В Уф 21 ОМК - 11494/76
5. Улица старого Омска. 1921. К., м. 46,5x53,5. Справа внизу: В Уф ОМК - 11494/66
6. Пейзажный этюд. 1921. Б., м. 26x28,5. Справа внизу: В Уф 30/VIII - 21 ОМК - 11494/77
7. Лето. 1921. К., акв. 49,5x42. Справа внизу: "Лето" В. Уфимцев 21 ОМК - 11494/5
8. Подсолнухи. 1921. К., м. 51x40. Справа внизу: В Уф 21 ОМК - 11494/70
9. Композиция с голубой лошадыо. 1921. Б., акв., коллаж 56x59,5. Слева внизу: В. Уфимцев 21 ОМК - 11494/3
10. Портрет поэта Георгия Вяткина. 1923. Б., гуашь, белила 56x50. Слева вверху: Вяткин. Справа внизу: Уфим. На обороте: 24 февраля 1923 года ОМК - 10013/12
11. Демонстрация в Омске. Кон. 1920 - нач. 1930-х годов. Х., м. 107x124. Слева внизу: Вик / Лия Уфимцевы ОМК - 5453

НИКОЛАЙ МАМОНТОВ. ЖИВОПИСЬ В СОБРАНИИ ОГИК МУЗЕЯ

1. Осенний пейзаж. Этуд. Б., м. 25,2x30,4. Справа внизу: Н. Мамонтов 18 г. ОМК - 11494/115
2. Березняк. 1919. Б., м. 24,5x33. Слева внизу: Н. Мамонтов 19 г. ОМК - 11494/83
3. Летний пейзаж. 1919. Б., м. 23,5x30,3. Слева внизу: Н. Мамонтов. Справа: 19 г. ОМК - 11494/114
4. Пейзаж с красным домом. 1919. Б., м. 23,3x34,5. справа внизу: 1919/XII. ОМК - 11494/111
5. Автопортрет. 1920. Х., м. 36x28,5. Слева внизу: 20 г II - Я. ОМК - 11494/55
6. Натюрморт с куклой. 1920. К., м. 44x45,5. Слева внизу: 16IX 20. ОМК - 11494/80
7. Натюрморт с портретом. 1920. Б., м. 44x36. Справа вверху: 15/X 20 г Н Мамонтов Внизу под красочным слоем: Н Мамонтов 20 ОМК - 11494/82
8. Лицо неизвестного. Этуд. 1920 Х., м. 32x26 ОМК - 11494/81
9. Портрет неизвестного. 1920. Х., м. 38x32. Слева внизу плохо прочитывается: Н. Мамонтов. Справа: 20 ОМК - 11494/75

10. Портрет Петра Осолодка. 1921. Х., м. 42,5x35,5. Слева внизу: Н. Мамонтов 1921/II "Черный" ОМК - 11494/74
11. Портрет жены. 1921. Х., м. 56x46. Справа внизу: 21 - III. Процарапано: Н Мамонтов ОМК - 11494/85
12. Композиция. 1921. Б., гуашь, темпера 45,6x55,5. Слева внизу: 1921 21/IV Н Мамонтов ВОМК - 1055/10
13. Мистика. 1921. Фанера, темпера (?) 51x57,5. Справа внизу: Н. Мамонтов 25/XII 21 "Мистика" Москва ОМК - 11494/37
14. Натюрморт с гномами. 1921. Х., м., бронзовая краска 49x59. Справа внизу: 1921 Н. Мамонтов ОМК - 11494/84



Мамонтов Н. А. Натюрморт с гномами. 1921 г. Холст. масло

15. Голова неизвестного на фоне города. 1921. Б., м. 45x57,5. Справа внизу: Н Мамонтов 21 ОМК - 11494/79